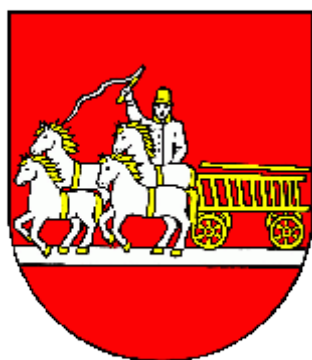


KOMUNITNÝ PLÁN SOCIÁLNYCH SLUŽIEB OBCE LIPTOVSKÁ OSADA

na roky 2018 - 2022



Január 2018

Obsah:

Úvod

1. Základné údaje

1.1 Podklady na vypracovanie

1.2 Vymedzenia územia obce pre komunitný sociálny plán

2. Štruktúra komunitného plánu obce

2.1 Metódy a princípy komunitného plánovania

3. Sociálna i demografická analýza súčasného stavu

3.1 Demografia

3.2 Sociálne služby v obci

3.3 Zdravotnícke služby v obci

3.4 Možnosti sociálneho bývania a bytová výstavba

3.5 Vzdelávanie, šport, kultúra

3.6. Relaxačné , rehabilitačné a oddychové možnosti

3.7 Ostatné služby pre občanov

4. Nezamestnanosť

5. SWOT analýza z hľadiska silných a slabých stránok

6. Strategické ciele obce v rámci komunitného soc. rozvoja

6.1. Časový plán realizácie

6.2. Zabezpečenie realizácie

7. Záver

Úvod

Komunitné plánovanie v obci Liptovská Osada, ale i vo všeobecnosti predstavuje proces, ktorý má za cieľ zmapovať miestne potreby sociálnych služieb a porovnať ich s miestnymi zdrojmi. Vo všeobecnosti ide o metódu plánovania za priamej účasti verejnosti, kedy sa za komunitu považujú tí, ktorých sa daná oblasť dotýka, resp. tí, ktorí budú služby v danej oblasti využívať. „Pre potreby komunitného plánovania sociálnych služieb je komunitou obec alebo mikroregión a komunitným plánovaním hľadáme spôsob pomoci určitým sociálnym skupinám obyvateľov obce, ktoré takúto pomoc potrebujú.“ (Artimová, 2008) Komunitné plánovanie je vnímané vo veľmi úzkom vzťahu s komunitnou sociálnou prácou a taktiež s komunitným rozvojom. Podľa Kasanovej (Kasanová, 2007) je komunitná práca a komunitné plánovanie zamerané na model komunitnej starostlivosti a zároveň sa snaží o kultiváciu sociálnych sietí a dobrovoľníckych služieb. Hlavným cieľom je uspokojovanie potrieb obyvateľov.

Komunitný plán obce úzko nadväzuje na: PROGRAM HOSPODÁRSKEHO A SOCIÁLNEHO ROZVOJA OBCE LIPTOVSKÁ OSADA NA ROKY 2016 – 2020. Rozdiel je v tom, že komunitný plán sociálneho rozvoja sa zameriava výlučne na sociálnu oblasť.

Je to oporný dokument na základe ktorého samospráva plánuje rozvoj v oblasti sociálnych služieb.

Komunitný plán korešponduje so zákonom o sociálnych službách č. 448/2008 Z. z. v rámci prechodu kompetencií zo štátu na samosprávu v oblasti sociálnych služieb, podľa zákona č. 416/2001 Z. z. o prechode niektorých pôsobností z orgánov štátnej správy na obce a VÚC a obec sa týmto stáva samostatným činiteľom v sociálnej oblasti.

V komunitnom pláne sa zohľadňujú miestne možnosti, potreby a priority v oblasti sociálnych služieb na základe monitorovania sociálnych potrieb občanov.

1. ZÁKLADNÉ ÚDAJE O OBCI

Prvá písomná zmienka o obci sa datuje z roku 1288. Ďalšia písomná zmienka, týkajúca sa s určitosťou územia dnešnej Liptovskej Osady je v listine Karola I. z roku 1340, ktorou rozšíril privilégia udelené Ružomberku v roku 1318. V polovici 17. storočia tu došlo k veľkej kolonizačnej akcii, keď držitelia likavského panstva založili Novú Osadu.

Obec sa stala významným dopravným uzlom. V 18. storočí sa v osade zriadila stála poštová stanica južnej trasy a po roku 1813 k nej pribudla i dostavníková doprava. Na konci 19. storočia sa v súvislosti s nedostatkom pôdy a prostriedkov obživy začalo šíriť vystaňovalstvo do Kanady, USA a západnej Európy.

V roku 1908 bola postavená úzko koľajová železnica Ružomberok - Liptovská Osada-Korytnica, ktorá umožnila obyvateľom využiť pracovné príležitosti v Ružomberku. Táto železnica zároveň zabezpečovala i nákladnú dopravu, kde nahradila dopravu drevnej hmoty vodnou cestou po Revúcej. Železnica fungovala do roku 1974, kedy bola zrušená.

1.1 Podklady na vypracovanie komunitného plánu

Jednotlivé obce sa pri vypracovávaní komunitného sociálneho plánu a celkovej sociálnej politiky riadia podľa potrieb svojich obyvateľov. Obec monitoruje potreby a následne hľadá riešenie na ich upokojovanie.

Dôležitým aspektom pri vytváraní komunitného plánu i pri jeho plnení je aj posilnenie zainteresovanosti občanov pri vytváraní budúcich podmienok pre sociálny život obyvateľov obce. Občania musia cítiť zodpovednosť za svoje sociálne prostredie, tiež prispievať k riešeniu rôznych dôležitých tém a medzi Obcou a občanmi musí fungovať konštruktívna komunikácia a vzájomné rešpektovanie sa.

Pri spracovaní komunitného plánu sme vychádzali z :

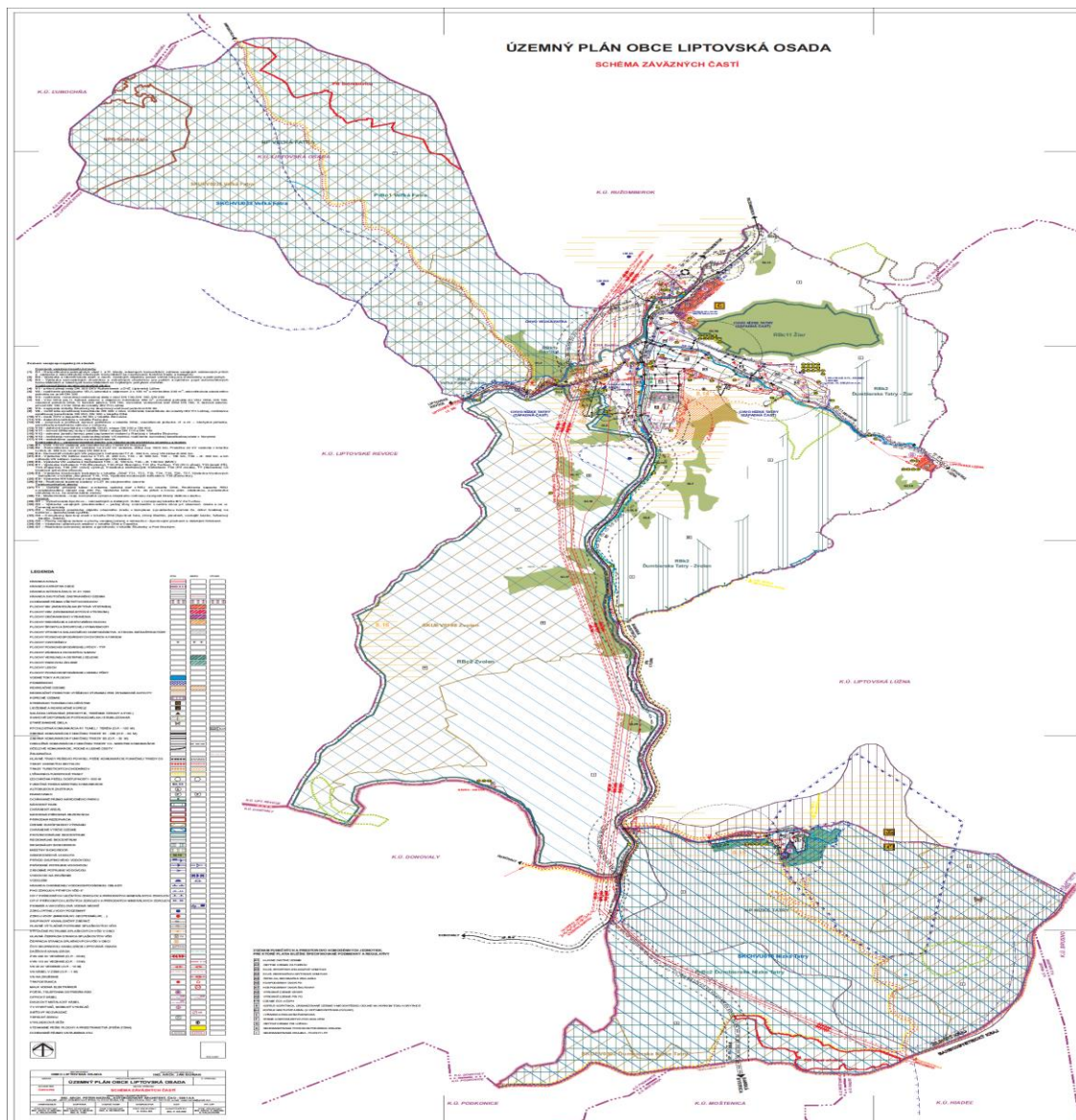
- Zákon č. 448/2008 Z. z. o sociálnych službách v znení neskorších predpisov
- Územný plán obce Liptovská Osada schválený v r. 2017
- Program hospodárskeho a sociálneho rozvoja obce Liptovská Osada
- Štatistika a iné záznamy Obecného úradu Liptovská Osada
- www.liptovskaosada.com
- VZNVZN 2/2011 o podmienkach poskytovania služieb a určenia výšky úhrad za služby poskytované Obcou Liptovská Osada v stravovacom stredisku Zariadenia opatrovateľskej služby a Zariadenia pre seniorov - stravovacia časť
- VZN 1/2011 o podmienkach poskytovania sociálnych služieb a o úhradách za sociálne služby v Zariadení opatrovateľskej služby a Zariadení pre seniorov Liptovská Osada - ubytovacia časť
- VZN 7/2009 o opatrovateľskej službe a spôsobe určenia a výške úhrady za poskytované sociálne služby

1.2 Vymedzenia územia obce pre komunitný sociálny plán .

Obec Liptovská Osada sa nachádza v Žilinskom samosprávnom kraji, v okrese Ružomberok. Je súčasťou regiónu Dolného Liptova a z hľadiska kategorizácie územno-štatistickej jednotky EUROSTAT vystupuje ako úroveň NUTS V. Od okresného mesta Ružomberok je vzdialená 16 km, od krajského mesta Žilina 88 km.

Obec sa rozprestiera na ploche 50,6 km², v údolí medzi pohorím Nízke Tatry a Veľká Fatra. Stred obce má nadmorskú výšku 609 m. n. m., kataster leží v rozpätí 580-1 612 m. n. m. Vodné toky – potoky v obci sú tri – Revúčanka, Lúžňanka, Korytničanka. Obec susedí s obcami Liptovská Lúžna a Liptovské Revúce. Korytnica je časťou obce Liptovská Osada.

Územie obce vymedzuje Územný plán obce zverejnený na webovom sídle obce platný od roku 2017.



2 ŠTRUKTÚRA KOMUNITNÉHO PLÁNU OBCE

Keďže kompetencie obcí v sociálnej oblasti sú rozsiahle a dotýkajú sa všetkých oblastí sociálneho zabezpečenia a Obec má nezastupiteľné miesto pri zabezpečovaní úloh spojených s riešením hmotnej aj sociálnej núdze občanov, sociálnej pomoci, sociálnoprávnej ochrany a sociálnej kurately a najmä v oblasti sociálnych služieb, aj komunitný plán je spracovaný v súlade s jej kompetenciami, tiež v súlade s národnými prioritami rozvoja sociálnych služieb Žilinského samosprávneho kraja.

Sociálnu problematiku rieši aj nasledujúca legislatíva SR:

- zákon č. 448/2008 Z. z. o sociálnych službách
- výnos MPSVaR SR z 5.12.2007 č. 29775/2007 o poskytovaní dotácií v pôsobnosti MPSVaR SR
- zákon 305/2005 Z. z. o sociálno-právnej ochrane detí a sociálnej kurately
- zákon č. 36/2005 Z. z. o rodine v znení neskorších predpisov
- zákon č. 600/2003 Z. z. o prídavku na dieťa v znení neskorších predpisov
- zákon č. 599/2003 Z. z. o pomoci v hmotnej núdzi v znení neskorších predpisov

Komunitný plán poukazuje na hlavné smery vývoja obce v tejto oblasti, v analýze SWOT sa zaoberá sociálnym stavom a určením kľúčových disparít a stanovuje si ciele v sociálnej oblasti.

Výsledkom a výstupom Komunitného plánu sociálnych služieb je rozvojová stratégia v sociálnej oblasti obce Liptovská Osada.

2.1 Metódy a princípy komunitného plánovania

Pri tvorbe komunitného plánu je potrebné dodržiavať určité zásady a metódy, ktoré Gojová (Gojová 2006) sformulovala nasledovne:

- partnerstvo medzi účastníkmi
- zapájanie miestneho spoločenstva
- hľadanie nových zdrojov
- práca s informáciami
- priebeh spracovania je rovnako dôležitý ako výsledok.

Komunitný plán kladie dôraz na aktívnu rolu užívateľov sociálnych služieb a zastúpenie ich záujmov v procese plánovania. V tomto procese je zapojený široký okruh verejnosti, čo umožňuje každému občanovi vyjadriť svoj názor na problematiku dostupnosti a kvality sociálnych služieb. Popisuje a analyzuje nielen existujúce zdroje a potreby, ale ponúka aj stratégiu rozvoja a poukazuje na povinnosti zúčastnených subjektov.

Komunitný plán zaručuje spoluprácu verejnosti v príprave a realizácii procesu. Občania tak majú možnosť angažovať sa, zapájať sa do diania obce, mesta. Majú možnosť poukázať na problematiku sociálnych služieb - ich kvalitu, dostupnosť. Procesom tvorby komunitného plánu majú jej členovia pocit spoluúčasti a zároveň prehlbovania vzťahu ku komunite.

Spoločne hľadajú možné riešenia, zdroje, a tak zvyšujú ich efektívnosť.

Princípy plánovania sociálnych služieb v procese komunitného plánovania :

- Princíp triády, ktorý predstavuje spoluprácu zadávateľov, poskytovateľov a užívateľov sociálnych služieb a rovnako princíp dohody, ktorý je charakterizovaný výsledným plánom.
- Princíp rovnosti, ktorý zaručuje každému práva zaujímať sa o veci verejné. Každý občan má právo sa slobodne vyjadriť a zároveň nikto nesmie byť vylúčený a diskriminovaný.
- Princíp skutočných potrieb, čo charakterizuje analýza popisujúca stav služieb.
- Princíp kompetencie účastníkov, ktorý kladie dôraz na profesionalitu, zodpovednosť.

Aktivity budú realizované prostredníctvom metód efektívneho riešenia a racionálneho využívania materiálnych, personálnych a finančných zdrojov.

3. SOCIÁLNA I DEMOGRAFICKÁ ANALÝZA SÚČASNÉHO STAVU

V nasledujúcej kapitole uvedieme stav obyvateľstva k 1.1.2018. Zameriame sa na počet obyvateľov a jeho zmeny k 1.1. jednotlivých rokov. V tabuľke uvádzame roky 2012 až 2018.

3.1 Demografia

V obci Liptovská Osada k 1.1.2018 evidujeme 1630 obyvateľov. Z toho je 806 mužov a 824 žien. Obec teda nepatrí medzi malé obce a môžeme ju z demografického hľadiska zaradiť medzi stredné obce, čo sa týka počtu obyvateľov a z hľadiska rozlohy.

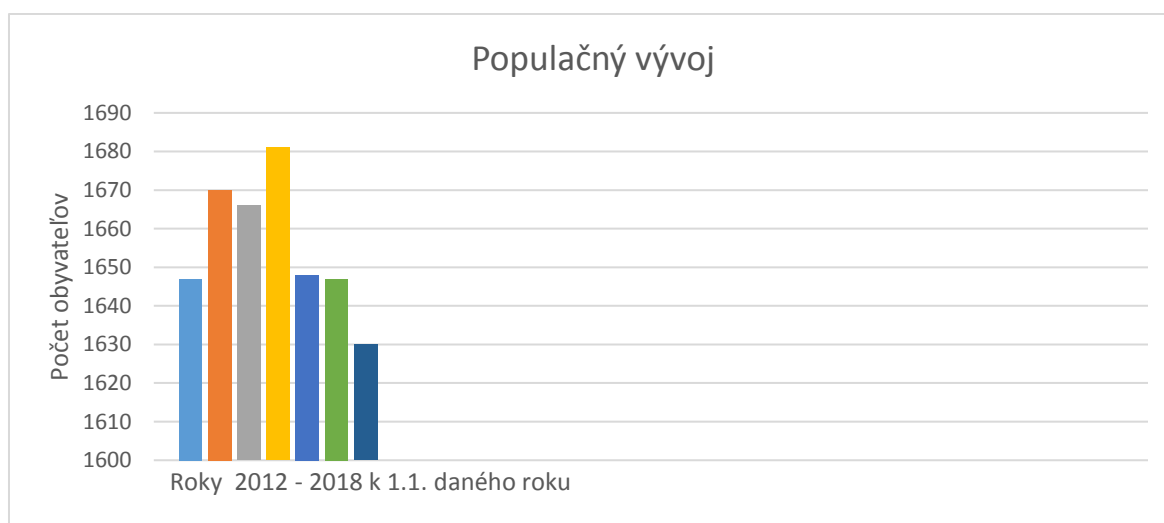
V nasledujúcej tabuľke si porovnáme demografický vývoj za posledných 7 rokov.

| Rok | 2012 | 2013 | 2014 | 2015 | 2016 | 2017 | 2018 |
|------------------------------------|------|------|------|------|------|------|------|
| Počet obyvateľov k 1.1.daného roku | 1647 | 1670 | 1666 | 1681 | 1648 | 1647 | 1630 |

Obyvatelia podľa veku k 1.1.2018:

| | | |
|---------------------|---------------|-----------------|
| Predproduktívny vek | 0 – 18 rokov | 287 obyvateľov |
| Produktívny vek | 18 – 62 rokov | 1059 obyvateľov |
| Poproduktívny vek | 62 a viac | 284 obyvateľov |

Z výsledných záznamov vidíme, že v obci Liptovská Osada je demografia klesajúca, nevidujeme však veľké rozdiely s výnimkou roku 2015, kedy bola vyššia migrácia i úbytok obyvateľov a to sa odzrkadlilo v počte obyvateľov k 1.1.2016. Z daného je však aj zrejmé, že počet obyvateľov v poproduktívnom veku je dosť vysoký a Obec je nútená riešiť otázku starostlivosti o týchto občanov, nakoľko príbuzní občanov v poproduktívnom veku sú stále v produktívnom veku a vzhľadom k zvyšujúcemu sa veku odchodu na dôchodok sa nemôžu o príbuzných v poproduktívnom veku celodenne starať. Na túto problematiku sa obec zameriava v rámci komunitného plánovania sociálnych služieb.



3.2 Sociálne služby v obci

V Liptovskej Osade sa nachádza Zariadenie opatrovateľskej služby a Zariadenie pre seniorov „Nádej“ s lôžkovou časťou a kapacitou 22 lôžok. Zariadenie je zriadené obcou a je v blízkosti katolíckeho kostola v centre obce. Zariadenie slúži okrem našej obce i spádovým obciam Liptovská Lúžna a Liptovské Revúce, ale aj pre iné obce podľa možnosti a obsadenosti miest na ubytovanie pre klientov.

V zariadení opatrovateľskej služby pracujú kvalifikované opatrovateľky, zdravotná sestra a sociálny pracovník, ktorí sa venujú klientom po zdravotnej, sociálnej i spoločenskej stránke. Občania, ktorí majú záujem o umiestnenie v zariadení podávajú svoju žiadosť na Obec Liptovská Osada a následne po vyplnení lekárskeho nálezu lekárom, ku ktorému sú klienti zaradení, po vyhotovení sociálneho posudku sociálnym pracovníkom a zdravotného posudku posudkovým lekárom Obec pristupuje k vydaniu Posudku o odkázanosti na opatrovateľskú službu, Rozhodnutiu o poskytovaní opatrovateľskej služby, zmluvy a k ubytovaniu klienta podľa výsledkov uvedených v dokumentácii. Uprednostňovaní sú občania Liptovskej Osady podľa stavu, či poradia.

Stravovanie aj ubytovanie v zariadení rieši Všeobecne záväzné nariadenie VZN 2/2011 o podmienkach poskytovania služieb a určenia výšky úhrad za služby poskytované Obcou Liptovská Osada v stravovacom stredisku Zariadenia opatrovateľskej služby a Zariadenia pre seniorov - stravovacia časť a VZN 1/2011 VZN o podmienkach poskytovania sociálnych služieb a o úhradách za sociálne služby v Zariadení opatrovateľskej služby a Zariadení pre seniorov Liptovská Osada .

Sociálne služby pre ostatných seniorov

Zariadenie opatrovateľskej služby a zariadenie pre seniorov v Liptovskej Osade okrem ubytovania klientov zariadenia ponúka našim občanom aj možnosť objednať si obedy, ktoré sa varia v kuchyni zariadenia.

Obec Liptovská Osada prispieva občanom s preukazom ŤZP a občanom v dôchodkovom veku na stravu, čo je tiež v sociálnom programe a tým pomáha zvládnuť ich ťažšiu životnú situáciu. V zariadení opatrovateľskej služby sú zriadené priestory pre Klub dôchodcov, kde sa môžu občania stretávať dvakrát mesačne, čím nestrácajú kontakt so spoločenským prostredím. O organizáciu týchto stretnutí sa stará vedúca klubu dôchodcov.

V obci pôsobí aj Jednota dôchodcov, ktorí sa raz ročne stretávajú v jedálni zariadenia.

Obidve organizácie sa starajú aj o vyplnenie voľného času dôchodcov rôznymi výletmi, rehabilitačnými výjazdmi do kúpeľných miest, či kultúrnymi výjazdmi do slovenských miest a k spriatelovým klubom. Zároveň navštevujú aj svojich členov, ktorí sú už nemobilní, či už doma, alebo v zariadení sociálnych služieb, alebo nemocnici.

Terénna opatrovateľská služba

Podľa Všeobecne záväzného nariadenia obce č. VZN 7/2009 o opatrovateľskej službe a spôsobe určenia a výške úhrady za poskytované sociálne služby Obec Liptovská Osada okrem poskytovania opatrovateľskej služby v Zariadení opatrovateľskej služby Nádej zabezpečuje podľa zákona 448/2008 Z.z. o sociálnych službách opatrovateľskú službu priamo v byte, pre tých občanov, ktorí majú trvalý pobyt na území obce a ktorí pre svoj nepriaznivý zdravotný stav potrebujú pomoc inej osoby.

Na túto prácu má obec 2 kvalifikované opatrovateľky.

Občania podávajú žiadosť o opatrovateľskú službu na obecnom úrade. Za občanom, ktorí takúto žiadosť už nie sú schopní podať, to urobí najbližší príbuzní. Obec vypracováva sociálny posudok, posudok o odkázanosti, následne rozhodnutie o odkázanosti na sociálnu službu

a s občanmi uzatvorí zmluvu o poskytovaní sociálnej služby, kde sa určia podmienky poskytovania po dohode klienta a poskytovateľa sociálnej služby. Poplatky za opatrovateľskú službu rieši VZN 7/2009.

3.3 Zdravotnícke služby v obci

Obec Liptovská Osada má vyriešenú problematiku zdravotnej starostlivosti na veľmi dobrej úrovni, môžeme povedať, že vzhľadom na možnosti v iných obciach až nadštandardne.

V obci je v prevádzke zdravotné stredisko, kde poskytujú zdravotnícke služby: všeobecný lekár pre deti a dorast, všeobecný lekár pre dospelých, gynekológ, stomatológ, záchranná zdravotná služba, fyzioterapeut. Na toto nadväzuje aj lekárňa, ktorá je priamo v zdravotnom stredisku a poskytuje služby každý pracovný deň.

Obec je spádová a lekárske služby sú poskytované aj občanom zo susedných obcí, podľa jednotlivých kategórií.

3.4. Možnosti sociálneho bývania a bytová výstavba

V obci sú dva bytové domy, v ktorých obec dáva možnosť sociálneho bývania v sociálnych bytoch. V bytovom dome č.51 je 11 bytov. Bytový dom obec vybuodovala prestavbou a nadstavbou starej budovy materskej školy po tom, čo sa materská škola zlúčila so základnou školou a dostala nové priestory v základnej škole. 11 bytov je stále v užívaní a hoci aj tu nastáva migrácia, obec nemá problém byty obsadiť. V bytovom dome č. 139 - v Polyfunkčnom dome je občanom k dispozícii 17 bytov. Byty obec takto získala prestavbou a nadstavbou staršej budovy Zdravotného strediska, ktoré zrekonštruovala, a tak ako v bytovom dome č. 51 aj tu je stále obsadenie bytov a to od garsónky až po trojizbový byt .

Obec Liptovská Osada prideluje byty občanom na základe žiadostí, ktoré posudzuje obecné zastupiteľstvo na svojom zasadnutí. Pri pridelovaní bytov sa zastupiteľstvo riadi Všeobecne záväzným nariadením. Zohľadňujú sa hlavne rodiny s deťmi, ťažko zdravotne postihnutí občania, obyvatelia Liptovskej Osady a v neposlednom rade sociálna situácia žiadateľov, ktorá sa zisťuje v spolupráci so sociálnou komisiou obce.

3.5. Vzdelávanie, šport a kultúra

Vzdelávanie, šport a kultúra sú dôležitými aspektami, ktoré zvyšujú celkové ozdravenie populácie a to duševné i telesné a prospievajú k zvýšeniu kvalitatívnej úrovne života obyvateľov. V obci aktívne pracuje 11 športových oddielov: futbalový , zumba, jumping, joga, stolnotenisový, kulturistický, turistický, motoristický, cyklistický, florbalový, lyžiarsky. Občania si môžu vybrať podľa svojich talentov, schopností a záujmu. Všetky sú prístupné.

Vzdelávanie je na úrovni Základnej školy s materskou školou, ktorá je, čo sa týka objektov, na veľmi dobrej úrovni. V škole okrem denného vyučovania pracujú záujmové krúžky a tiež umelecká škola , kde sa deti vzdelávajú v odbore hudobnom, výtvarnom, či tanečnom. Toto sa zároveň prelína s kultúrnym životom, pretože v škole sa nacvičujú rôzne programy, koncerty, prehrávky, ktoré sa potom prezentujú občanom vo forme spoločenských udalostí ako je Deň matiek, Mikuláš, Vianočný koncert, Uvítanie detí do života obce, Deň úcty k starším, či návštevy starších ľudí v zariadení opatrovateľskej služby aj v susedných lokalitách. Tiež sa

organizuje tradičná bursa, pochovávanie basy, sadenie mája a začiatkom roku 2018 je aktivita založiť folklórny súbor, aby sa do mládeže a detí vstúpili tradície našich predkov.

3.6. Relaxačné, rehabilitačné a oddychové možnosti

Obec Liptovská Osada je aj v oblasti relaxačných, rehabilitačných a oddychových rozvinutá v širokom spektre a vzhľadom na to, že obec nie je mesto a patrí medzi stredné obce, sú tieto možnosti naozaj rôznorodé.

Veľkou výhodou je skutočnosť, že v obci je budova zdravotného strediska, ktorú sme spomenuli v zdravotníckej téme. V tejto budove pracuje aj odborne vzdelaná, certifikovaná fyzioterapeuta, ktorá poskytuje možnosti rehabilitácie pre občanov obce, ale nakoľko je naša obec spádová, poskytuje rehabilitáciu aj občanom Liptovskej Lúžnej, Liptovských Revúc, ale tiež širšieho okolia, nakoľko odbornosť fyzioterapeutky je na vysokej úrovni o čom svedčia aj veľmi dobré výsledky. Ďalej majú možnosť v tejto budove využiť aj služby športového maséra.

V oblasti relaxácia majú občania možnosť využiť relaxačný komplex Gothál, kde môžu využiť služby plaveckého bazéna, saun, výrivky, relaxačného i detského bazéna, masérské služby, kozmetika a iné služby, ktoré tento komplex poskytuje. Služby relaxačné poskytujú aj niektoré ubytovacie zariadenia, ktoré majú k dispozícii saunu, prípadne kozmetické salóny, ktoré tiež slúžia ako relax pre skupinu ľudí s týmito záujmami.

V obci na oddych a hlavne aktívny oddych slúžia turistické chodníky, cyklotrasa, multifunkčné detské ihriská, futbalové ihrisko a tiež ihrisko pri Základnej škole s materskou školou. V škole sú zároveň aj možnosti oddychu a využívania priestorov na školu v prírode.

3.7. Ostatné služby pre občanov

Občania Liptovskej Osady môžu využívať v našej obci množstvo služieb. Konkrétne možnosti služieb obci sú uvedené na webovej stránke obce Liptovská Osada v sekcii „Služby“ – služby v obci.

Druhy služieb sú väčšinou v oblasti podnikateľských subjektov, či SZČO. Všeobecne môžeme pomenovať služby: autoopravovne, stavebniny, stavebná činnosť, čerpacia stanica pohonných hmôt, stolárstvo, výkopové práce, kaderníctva, kozmetické salóny, krajčírstvo, kvetinarstvo, pekáreň, zámočníctvo, reštaurácie, píla, autodoprava, výroba palivového dreva, veterinárne služby, predajňa a servis počítačovej techniky, elektro potreby, nábytok, lekáreň, výroba a predaj mliečnych výrobkov, predajne potravín a zmiešaného tovaru, predajňa domáceho a železiarskeho spotrebného tovaru, obkladačské, murárske služby.

Obec poskytuje pre občanov aj stravovaciu službu v kuchyni zariadenia opatrovateľskej služby, ktorú môžu využiť produktívni občania i hostia, zdravotne znevýhodnení občania, ktorým obec na stravu prispieva a tiež dôchodci, ktorým obec prispieva na stravu a zároveň službu donášky obeda priamo do domu. Obec poskytuje spoločenské sály na spoločenské či rodinné akcie občanov, požičiava náradie, členom zložiek a klubov obce poskytuje malý autobus na dopravu, ďalej poskytuje miestnosti na stretávanie sa členov klubu dôchodcov i mládeže.

Poskytovanie rôznych služieb v našej obci je na veľmi dobrej úrovni.

4. NEZAMESTNANOSŤ

V obci Liptovská Osada sú nezamestnaní v spolupráci s UPSVaR zaradení do troch kategórií. Je to § 10, v ktorom sú evidovaní nezamestnaní, ktorí si musia odpracovať určené hodiny a dni, aby mali nárok na dávku v hmotnej núdzi, § 12, kde sú evidovaní občania ktorí vykonávajú menšie obecné služby a § 52 kde obec dostáva príspevok pre evidovaného na ochranné pracovné pomôcky, ktorý pracuje.

Nezamestnaní si udržiavajú a získavajú pracovné návyky, predpokladá sa, že si potom ľahšie nájdu prácu a zaradia sa do pracovného procesu.

Zároveň sú nápomocní pri menších prácach v obci, údržbe okolia, čistení ciest, chodníkov, úprave cintorínov a verejných parkov.

Nezamestnanosť štatisticky klesá.

Štát do budúcnosti pripravuje nové programy, aby sa nezamestnaní motivovali a mali záujem zaradiť sa do pracovného pomeru, ale zároveň, aby tie možnosti bolo ľahšie získať.

Zamestnanosť sa zvyšuje aj tým, že väčšina obyvateľov si zvyšuje vzdelanie, kvalifikáciu, získava certifikáty a tak sa ľahšie zaraďuje do pracovného procesu. No dosť vysoký počet mladých ľudí a ľudí v strednom veku odchádza za prácou do zahraničia, čo tiež štatisticky znižuje nezamestnanosť.

5. SWOT ANALÝZA V SOCIÁLNEJ OBLASTI

Silné stránky:

- právo na poskytnutie sociálnych služieb je zaručené rovnako všetkým občanom
- poskytovanie opatrovateľskej služby priamo v byte občana
- záujem komunity obce a jej oficiálnych zložiek o rozvoj sociálnej oblasti
- vlastná legislatívna činnosť umožňujúca úpravu niektorých oblastí sociálnych služieb podľa špecifických potrieb a podmienok napr. v stravovacej či opatrovateľskej službe
- pokoj vidieckeho prostredia
- množstvo turistických chodníkov a oddychových zón v lesnom prostredí a zdravom vzduchu
- blízkosť turisticky atraktívneho miesta priamo v obci Gothál , Korytnica
- dobrá spolupráca obecného úradu so základnou školou a materskou školou a klubmi obce
- existencia infraštruktúry na voľnočasové aktivity
- existencia poskytovania sociálnych služieb
- existencia zdravotnej infraštruktúry priamo v obci
- nízka nezamestnanosť
- fungujúci klub dôchodcov
- udržiavané staré zvyky a tradície obce
- možnosť zamestnania obyvateľov v blízkom okolí

Slabé stránky:

- nedostatočná podpora tvorby pracovných miest pre uchádzačov o zamestnanie v oblasti sociálnych služieb
- migrácia kvalifikovanej pracovnej sily za prácou do zahraničia
- nepriaznivý demografický vývoj
- nedostatok finančných prostriedkov na rozširovanie rozsahu a druhu sociálnych služieb
- migrácia mladej generácie
- nie je vyriešená bezbariérovosť v obci, hlavne v prístupe na obecný úrad

Príležitosti:

- zvyšovanie zodpovednosti obce za riešenie lokálnych problémov
- cielenie opatrení podľa miestnych potrieb
- rozvoj svojpomocného riešenia miestnych problémov
- rozširovanie spolupráce samosprávy a regionálnych združení obcí
- práca s verejnosťou za účelom zvyšovania zodpovednosti a aktívnej účasti pri riešení životných situácií

Ohrozenia:

- z dôvodu zvyšovania nákladovosti služieb riziko zvyšovania úhrad a riziko znižovania kvality
- možný odliv kvalifikovaných odborníkov zo sociálnej sféry do iných odvetví
- nárast počtu sociálnych kategórií občanov vyžadujúcich sociálne služby, hlavne občanov v poproduktívnom veku
- nedostatok finančných prostriedkov na samosprávnej úrovni na výkon kompetencií obce na zabezpečenie sociálnych služieb.
- nízke príjmy seniorov im neumožnia platiť za služby v širšom rozsahu hodín
- neisté finančné zabezpečenie už prebiehajúcich aktivít

Vyhodnotenie pôsobiacich faktorov je zrejmé, že silné stránky presahujú slabé stránky a pri snahe obce v oblasti sociálnej je možné vysoké pokrytie sociálnych potrieb v obci hoci i z vlastného rozpočtu, nakoľko obec zaraďuje sociálne potreby medzi prvoradé, hlavne čo sa týka starších občanov, ale i rodín s deťmi.

6. STRATEGICKÉ CIELE A PRIORITY ROZVOJA SOCIÁLNYCH SLUŽIEB

6.1 Rozvoj sociálnych služieb

- zvýšenie kvality a humanizácia poskytovaných sociálnych služieb prostredníctvom rekonštrukcie, rozširovania, modernizácie zariadenia sociálnych služieb (nadstavba resp. prístavba, či rekonštrukcia)
- vzdelávanie zamestnancov v oblasti sociálnych služieb

Obec Liptovská Osada sa snaží naplňovať tieto priority nasledovne:

- zabezpečuje najmä podporu opatrovateľskej služby u občanov, ktorí sú na tento druh sociálnej služby odkázaní so zreteľom na ich zotrvanie v domácom prostredí
- rozšíriť možnosť poskytovania stravovania starších a odkázaných osôb
- pre občanov so sociálnymi a spoločenskými problémami preskúmať možnosť vytvorenia osobitného príjemcu dávky v hmotnej núdzi, aby sa dávky sociálneho systému využívali na ten účel, na ktorý sú poskytované štátom
- pomôcť občanom v kancelárii prvého kontaktu s vyplňaním žiadosti na kompenzácie, či na opatrovateľský príspevok pre zdravotne znevýhodneného občana
- spolupracovať s posudkovým lekárom pri posudzovaní zdravotného stavu občanov pri odkázanosti na sociálnu službu
- aktivitami podporiť spoločensky neprispôsobivých obyvateľov na začlenenia do spoločenského života v obci - vyriešiť čiastočne bezbariérovosť v obci
- pri pridelovaní sociálnych bytov prihliadať na mladé rodiny s deťmi a tým omladiť populáciu
- pri pridelovaní bezbariérových bytov prihliadať na občanov so ZŤP podľa VZN.

Na dosiahnutie tohto cieľa sa musí postupovať tak, aby boli efektívne využité personálne a finančné kapacity a so zameraním sa na získanie všetkých dostupných finančných zdrojov, vrátane prehodnotenia priorít obecného rozpočtu smerom k navýšeniu v oblasti sociálnych služieb.

2.2. Časový plán realizácie koncepcie rozvoja sociálnych služieb

Komunitný plán sociálnych služieb obce Liptovská Osada úzko participuje na PHSR obce Liptovská Osada. Čiastkovým cieľom je vytvoriť podmienky pre skvalitnenie spoločenského života v obci.

Nakoľko finančné možnosti obce v súčasnom programovom rozpočte sú ohrozené je potrebné túto požiadavku zahrnúť do ďalšieho programového rozpočtu. Určite nie je v možnostiach obce realizovať tento zámer len z vlastných zdrojov. Zámerom môže byť vypracovaný projekt s využitím viac zdrojového financovania. Na jednotlivé priority rozvoja sociálnych služieb bude prihliadať obecné zastupiteľstvo, sociálna komisia obce, vedenie sociálneho zariadenia v obci a sociálny pracovník obce, Obecné zastupiteľstvo obce Liptovská Osada a zodpovedné osoby za jednotlivé odvetvia sociálnych služieb. Časový plán bude priebežný.

2.3. Spôsob vyhodnocovania koncepcie rozvoja sociálnych služieb

Významnú úlohu v procese komunitného plánovania zohrávajú najmä miestni obyvatelia. Od nich sa očakáva, že vyjadria svoje požiadavky vo sfére poskytovania sociálnych služieb, a teda aj komunitného plánovania. Tento plán budú priebežne monitorovať, zodpovedne posudzovať a tak pomáhať pri jeho realizácii, nakoľko obec je komunita.

Účasť na komunitnom plánovaní:

- písomné návrhy občanov – preberá poverený pracovník za sociálnu oblasť
- ústne návrhy občanov – na obecnom úrade sa vyhotoví úradný záznam o predložennom návrhu, ktorý predkladateľ potvrdí svojim podpisom
- účasť obyvateľov obce na verejnom zhromaždení.
- pripomienky prostredníctvom kontaktného formulára obce na webovej stránke

Komunitný plán možno meniť:

- ak sa zmenia priority
- získanie finančných prostriedkov na konkrétne potreby
- nové návrhy na poskytovanie sociálnych služieb.

Časový horizont vyhodnocovania komunitného plánu:

Obecné zastupiteľstvo obce Liptovská Osada minimálne 1x ročne prerokuje Správu o sociálnej situácii v obci a podľa zistených skutočností bude aplikovať zistené požiadavky a návrhy do komunitného plánu obce. Bude komunikovať s občanmi, ktorí podajú návrhy a pripomienky a bude sa nimi zaoberať s cieľom, čo najviac vyjsť v ústrety potrebám svojich obyvateľov.

7. ZÁVER

Sociálna služba je činnosť poskytovaná ľuďom v nepriaznivej sociálnej situácii, podpora pri sociálnom začleňovaní a ochrane pred sociálnym vylúčením s cieľom umožniť im zapojenie do bežného života v spoločnosti. Práve komunitné plánovanie by malo dať odpoveď na otázky ohľadne potrebných služieb v našej komunite, ako majú byť lokalizované, aké ľudské a finančné zdroje máme k dispozícii. Určite je prínosom prístup štátu, že vytvára legislatívny rámec na presun kompetencií v danej oblasti. No zároveň je potrebné upozorniť na nedostatočné finančné krytie daného zámeru zo strany štátu. Obec preto musí využívať aj iné dostupné zdroje financovania.

Záleží na obecnej samospráve, ako zabezpečí svoje poslanie vytvoriť pre svojich občanov miesto pre dôstojný a plnohodnotný život a to v obci, ktorá bude zaujímavá pre mladých ľudí, ktorí budú chcieť v obci zostať a tak sa zníži aj odliv mladých rodín a detí, ktoré zvyšujú potrebnú populáciu. Zároveň mladým ľuďom obec pomôže v starostlivosti o svojich starších rodinných príslušníkov opatrovateľskou službou, ktorá pokrýva väčšinu dňa a ľudia v produktívnom veku sa nemusia vzdať svojej práce, hlavne ak sú žitelia rodín.

Vypracovala: Mgr. Ľuba Filická, sociálny pracovník

Liptovská Osada , január 2018.

Dokument bol prerokovaný a schválený na Obecnom zastupiteľstve

dňa 29.1.2018

Uznesenie č.12/2018



Ing. Róbert Kuzma

starosta obce